



PULL N°06



AIG N°4

QUALITÉ	COLORIS	34-36	(38-40)	42-44	(46-48)	50-52
SOFTINE	305 Rubis	6 pel	6 pel	7 pel	7 pel	8 pel

COMPOSITION :

SOFTINE (80% Acrylique, 20% Polyamide)

FOURNITURES :

Aiguilles n° 3,5 et 4.

ECHANTILLON :

Attention ! Contrôlez votre travail. Si vous tricotez trop serré, changez pour des aiguilles plus grosses et si vous tricotez trop lâche, changez pour des aiguilles plus fines.

–23 m et 30 rgs tric en JERSEY ENDROIT, en SOFTINE, aig n° 4 = 10 cm.

POINTS EMPLOYÉS:

... : répéter toujours de * à * si rien ne le contre-indique

CÔTES 1/1 aux aig n° 3,5 :

Rg 1 : (END du trav) *1 m end, 1 m env* finir par 1 m end.

Rg 2 : *1 m env, 1 m end* finir par 1 m env.

Répéter toujours ces 2 rgs

JERSEY ENDROIT aux aig n° 4 :

Rg 1 : (END du trav) tric toutes les m à l'end.

Rg 2 : (ENV du trav) tric toutes les m à l'env.

Répéter toujours ces 2 rgs

POINT AJOURÉ aux aig n° 4 :

Rg 1 : (END du trav) *2 m ensemble end, 1 jeté*

Rg 2 et ts les rgs pairs : (ENV du trav) tric toutes les m à l'env.

Rg 3 : *1 jeté, 2 m ensemble end*

Répéter toujours ces 4 rgs

DIMINUTIONS APPARENTES SIMPLES à 2 m

des bords sur l'endroit du trav: tric 2 m end, puis tric les 2 m suivantes ensemble à l'end, continuer le rg, lorsqu'il reste 4 m, faire un surjet simple (glisser 1 m, tric la m suivante à l'end, rab la m glissée sur la m tric), tric les 2 dernières m à l'end.

DIMINUTIONS APPARENTES DOUBLES à 2 m

des bords sur l'endroit du trav : tric 2 m end, puis tric les 3 m suivantes ensemble à l'end, continuer le rg, lorsqu'il reste 5 m, faire un surjet double (glisser 1 m, tric les 2 m suivantes ensemble à l'end, rab la m glissée sur la m obtenue), tric les 2 dernières m à l'end.

AUGMENTATION INTERCALAIRE tric le fil qui relie deux m entre-elles en le tordant sur lui-même.

EXPLICATIONS :

DOS :

–Monter 94 (102) 112 (122) 134 m aux aig n° 3,5. Tric en côtes 1/1.

–A 3 cm de haut, prendre les aig n° 4 et cont en jersey end.

–Dim de chaque côté **ts les 8 rgs 2 x 1 m et ts les 6 rgs 3 x 1 m (ts les 8 rgs 2 x 1 m et ts les 6 rgs 3 x 1 m) ts les 8 rgs 2 x 1 m et ts les 6 rgs 3 x 1 m (ts les 8 rgs 4 x 1 m) ts les 8 rgs 4 x 1 m.** Il reste 84 (92) 102 (114) 126 m.

–A 16 cm de haut tot, augm de chaque côté **ts les 10 rgs 5 x 1 m (ts les 10 rgs 5 x 1 m) ts les 10 rgs 5 x 1 m (ts les 12 rgs 4 x 1 m) ts les 12 rgs 4 x 1 m.** On obtient 94 (102) 112 (122) 134 m.

–A 35 cm de haut tot, pour les emmanchures rab de chaque côté 1 x 3 (3) 3 (4) 4 m. puis dim à 2 m des bords (voir pts employés) **ts les 2 rgs 2 x 2 m et 2 x 1 m (3 x 2 m et 3 x 1 m) rab 1 x 3 m et dim à 2 m des bords 3 x 2 m et 4 x 1 m (rab 2 x 3 m, puis dim à 2 m des bords 3 x 2 m et 3 x 1 m) rab 1 x 4 m et 2 x 3 m, puis dim à 2 m des bords 3 x 2 m et 3 x 1 m.** Il reste 76 (78) 80 (84) 88 m.

–A 52,5 (53,5) 54,5 (55,5) 56,5 cm de haut tot, pour l'encolure rab les 24 m centrales. Cont un côté à la fois en rab côté encolure ts les 2 rgs 2 x 5 m.

–**Attention ! entre-temps, à 53 (54) 55 (56) 57 cm de haut tot, biaiser les épaules en rab de chaque côté 1 x 6 (7) 6 (6) 8 m, puis ts les 2 rgs 2 x 5 (5) 6 (7) 7 m.**

DEVANT :

–Monter le même nombre de m et faire le même travail pour les dim et augm de chaque côté, pour les dim d'emmanchures et pour les épaules.

–A 26 (27) 28 (29) 30 cm de haut tot, commencer le point ajouré en suivant le diagramme.

–A 40 (41) 42 (43) 44 cm de haut tot, pour l'encolure rab les 16 m centrales. Cont un côté à la fois en suivant le diagramme.

MANCHES :

–Monter 46 (50) 54 (58) 62 m aux aig n° 3,5. Tric en côtes 1/1.

–A 3 cm de haut, prendre les aig n° 4 et cont comme suit : 16 (18) 20 (22) 24 m jersey end, 14 m pt ajouré en suivant le diagramme et 16 (18) 20 (22) 24 m jersey end.

–Augm de chaque côté **ts les 14 rgs 8 x 1 m (ts les 14 rgs 8 x 1 m) ts les 12 rgs 10 x 1 m (ts les 10 rgs 11 x 1 m) ts les 10 rgs 6 x 1 m et ts les 8 rgs 7 x 1 m.** On obtient 62 (66) 74 (80) 88 m.

–A 45 cm de haut tot, pour l'arrondi rab de chaque côté 1 x 3 (3) 3 (3) 4 m, puis dim à 2 m des bords **ts les 2 rgs 1 x 2 m, 5 x 1 m, ts les 4 rgs 5 x 1 m, 1 x 2 m et ts les 2 rgs 2 x 2 m (ts les 2 rgs 1 x 2 m, 9 x 1 m, ts les 4 rgs 3 x 1 m, 1 x 2 m et ts les 2 rgs 2 x 2 m) ts les 2 rgs 1 x 2 m, 16 x 1 m et 3 x 2 m (ts les 2 rgs 4 x 2 m, 13 x 1 m et 3 x 2 m) rab 1 x 3 m, puis dim à 2 m des bords ts les 2 rgs 5 x 2 m, 11 x 1 m et 3 x 2 m.**

–Puis ts les 2 rgs rab 1 x 3 m et les 14 m restantes.

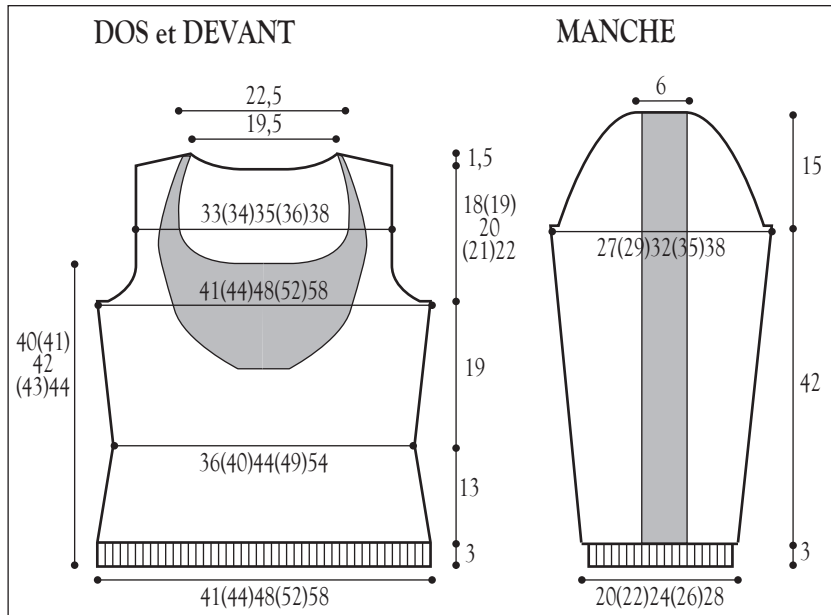
Tric une seconde manche semblable.

COL :

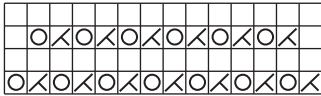
–Monter 170 m aux aig n° 3,5. Tric en côtes 1/1. A 2 cm de haut, laisser les m en attente sur un fil d'un autre coloris.

FINITIONS :

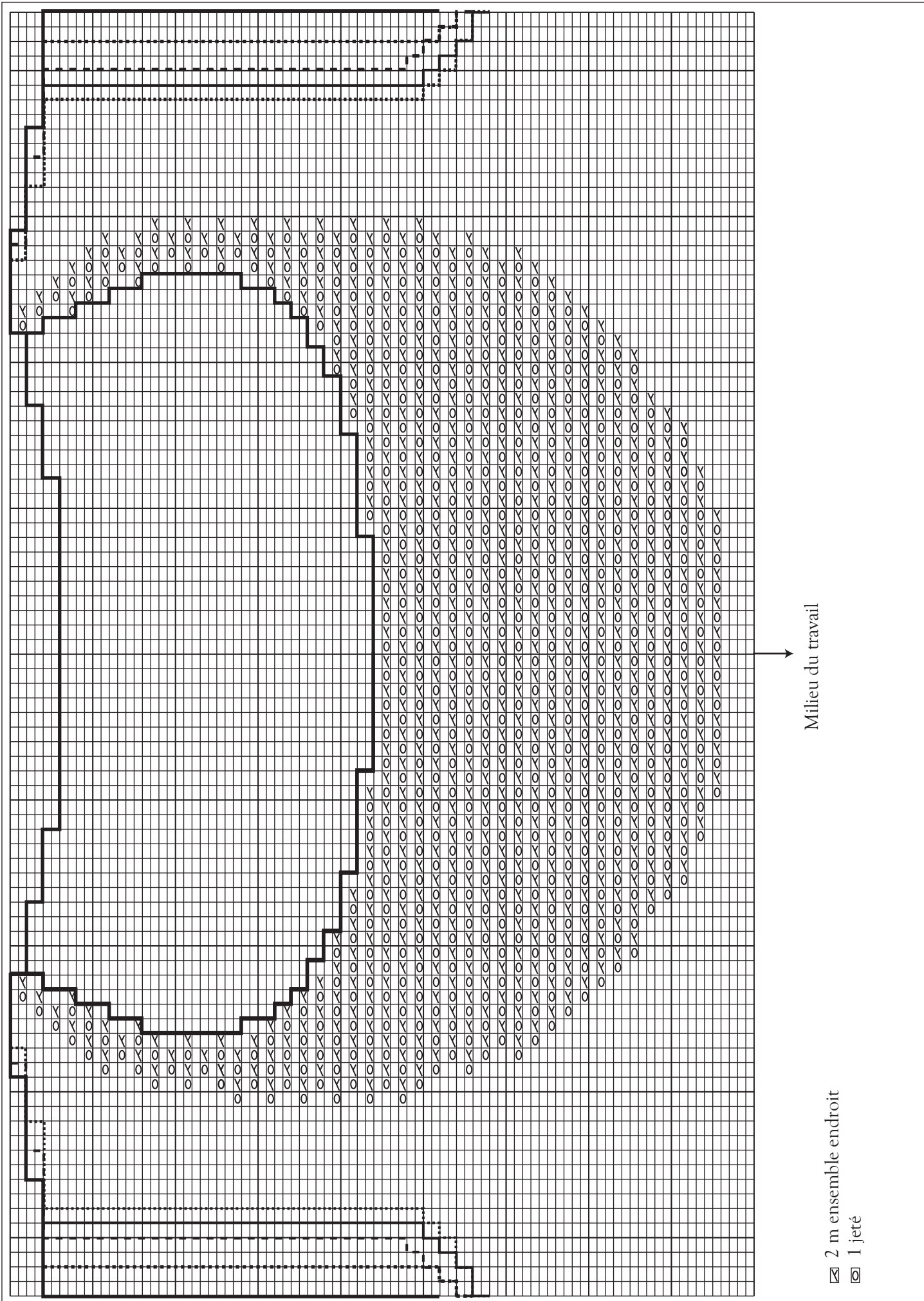
- Coudre les épaules.
- Coudre les manches au corps. Puis fermer les dessous de manche et les coutures de côtés.
- Fermer le col et le coudre le long de l'encolure m par m à pts arrières.



POINT AJOURÉ MANCHES



- maille endroit sur l'END et envers sur l'ENV
 - 2 m ensemble endroit
 - 1 jeté
- répéter toujours ces 4 rgs



- ☒ 2 m ensemble endroit
- ⊙ 1 jeté

Milieu du travail →



QUALITY	COLOUR	34-36	(38-40)	42-44	(46-48)	50-52
SOFTINE	305 Rubis	6 balls	6 balls	7 balls	7 balls	8 balls

COMPOSITION:

SOFTINE (80% Acrylic, 20% Polyamide)

MATERIALS:

Needles no 3.5 & 4.

TEST SAMPLE:

Warning! Check your work. If you knit too tight, change for larger needles and if you knit too loose, change for thinner ones.

–23 s and 30 rws knit in PLAIN KNITTING, in SOFTINE, ndl no 4 = 10cm.

STITCHES USED:

... : always repeat from *to* unless otherwise indicated

1 / 1 RIB with needles no 3.5:

Rw 1: (RIGHT side) *1 plain, 1 purl* end with 1 plain.

Rw 2: *1 purl, 1 plain* end with 1 purl.

Always repeat these 2 rws.

PLAIN KNITTING with ndl no 4:

Rw 1: (RIGHT side) plain-knit all stitches.

Rw 2: (WRONG side) purl-knit all stitches.

Always repeat these 2 rws.

OPEN STITCH with ndl no 4:

Rw 1: (RIGHT side) *2 s tog, 1 yo*

Rw 2 and all even rws: (WRONG side) purl-knit all stitches.

Rw 3: *1 yo, 2 s tog*

Always repeat these 4 rws.

SIMPLE VISIBLE DECREASES from 2 s of edges, on right side: plain-knit 2 s, then the next 2 s together, continue rw, when it remains 4 s make a simple decrease (slip one, knit one, pass slip stitch over), plain-knit the last 2 ones.

DOUBLE VISIBLE DECREASES from 2 s of edges, on right side: knit 2 plain, then next 3 together in plain, continue rw, when it remains 5, make one double dec (pass slip stitch over next 2 knitted together, pass slipped stitch over it), plain-knit last 2 ones.

INSERT INCREASE knit the thread that joins 2 s together by twisting it on itself.

EXPLANATIONS:

BACK:

–Cast **94 (102) 112 (122) 134** s on ndl no 3.5. Knit in 1/1 rib.

–At 3cm height, take ndl no 4 and cont in plain knitting.

–Dec on both sides **every 8 rws 2 x 1 s and every 6 rws 3 x 1 s (every 8 rws 2 x 1 s and every 6 rws 3 x 1 s) every 8 rws 2 x 1 s and every 6 rws 3 x 1 s (every 8 rws 4 x 1 s) every 8 rws 4 x 1 s**. It remains **84 (92) 102 (114) 126** s.

–At 16cm tot height, inc on both sides **every 10 rws 5 x 1 s (every 10 rws 5 x 1 s) every 10 rws 5 x 1 s (every 12 rws 4 x 1 s) every 12 rws 4 x 1 s**. You have **94 (102) 112 (122) 134** s.

–At 35cm tot height, form the armholes binding off on both sides **1 x 3 (3) 3 (4) 4** s, then dec from 2 s of edges (see stitches used) **every 2 rws 2 x 2 s and 2 x 1 s (3 x 2 s and 3 x 1 s) bind off 1 x 3 and dec from 2 s of edges 3 x 2 s and 4 x 1 s (bind off 2 x 3 s, then dec from 2 s of edges 3 x 2 s and 3 x 1 s) bind off 1 x 4 s and 2 x 3 s, then dec from 2 s of edges 3 x 2 s and 3 x 1 s**. It remains **76 (78) 80 (84) 88** s.

–At **52.5 (53.5) 54.5 (55.5) 56.5** cm tot height, for the neckline bind off the 24 central s. Cont one side at a time binding off neckline side **every 2 rws 2 x 5** s.

–**Warning! Meanwhile**, at **53 (54) 55 (56) 57** cm tot height, bias shoulders binding off **1 x 6 (7) 6 (6) 8** s on both sides, then **every 2 rws 2 x 5 (5) 6 (7) 7** s.

FRONT:

–Cast on same number of s and proceed in the same way for the dec and inc on both sides, for the dec of armholes and shoulders.

–At **26 (27) 28 (29) 30** cm tot height, begin the open stitch as per diagram.

–At **40 (41) 42 (43) 44** cm tot height, for the neckline bind off the 16 central s. Cont one side at a time as per diagram.

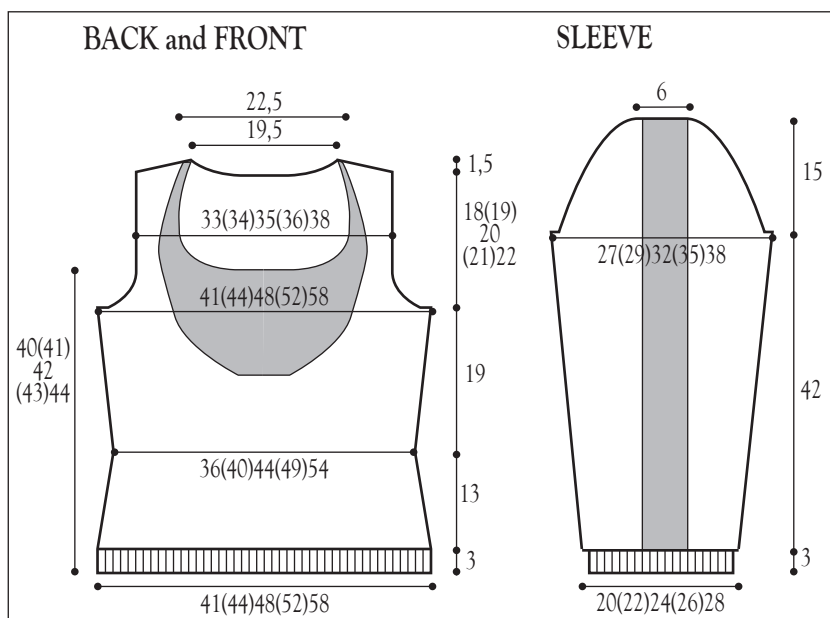
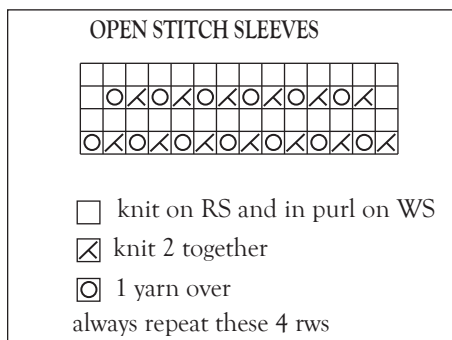
SLEEVES:

–Cast **46 (50) 54 (58) 62** s on ndl no 3.5. Knit in 1/1 rib.

–At 3cm height, take ndl no 4 and continue as follows: **16 (18) 20 (22) 24** s in plain, 14 s open stitch as per diagram and **16 (18) 20 (22) 24** s in plain.

–Inc on both sides **every 14 rws 8 x 1 s (every 14 rws 8 x 1 s) every 12 rws 10 x 1 s (every 10 rws 11 x 1 s) every 10 rws 6 x 1 s and every 8 rws 7 x 1 s**. You have **62 (66) 74 (80) 88** s.

–At 45cm tot height, for the curve bind off on both sides **1 x 3 (3) 3 (3) 4** s, then dec from 2 s of edges **every 2 rws 1 x 2 s, 5 x 1 s, every 4 rws 5 x 1 s, 1 x 2 s and every 2 rws 2 x 2 s (every 2 rws 1 x 2 s, 9 x 1 s, every 4 rws 3 x 1 s, 1 x 2 s and every 2 rws 2 x 2 s) every 2 rws 1 x 2 s, 16 x 1 s and 3 x 2 s (every 2 rws 4 x 2 s, 13 x 1 s and 3 x 2 s) bind off 1 x 3 s, then dec from 2 s of edges every 2 rws 5 x 2 s, 11 x 1 s and 3 x 2 s**.



–Then every 2 rws bind off 1 x 3 s and the remaining 14 s.

Knit a second similar sleeve.

COLLAR:

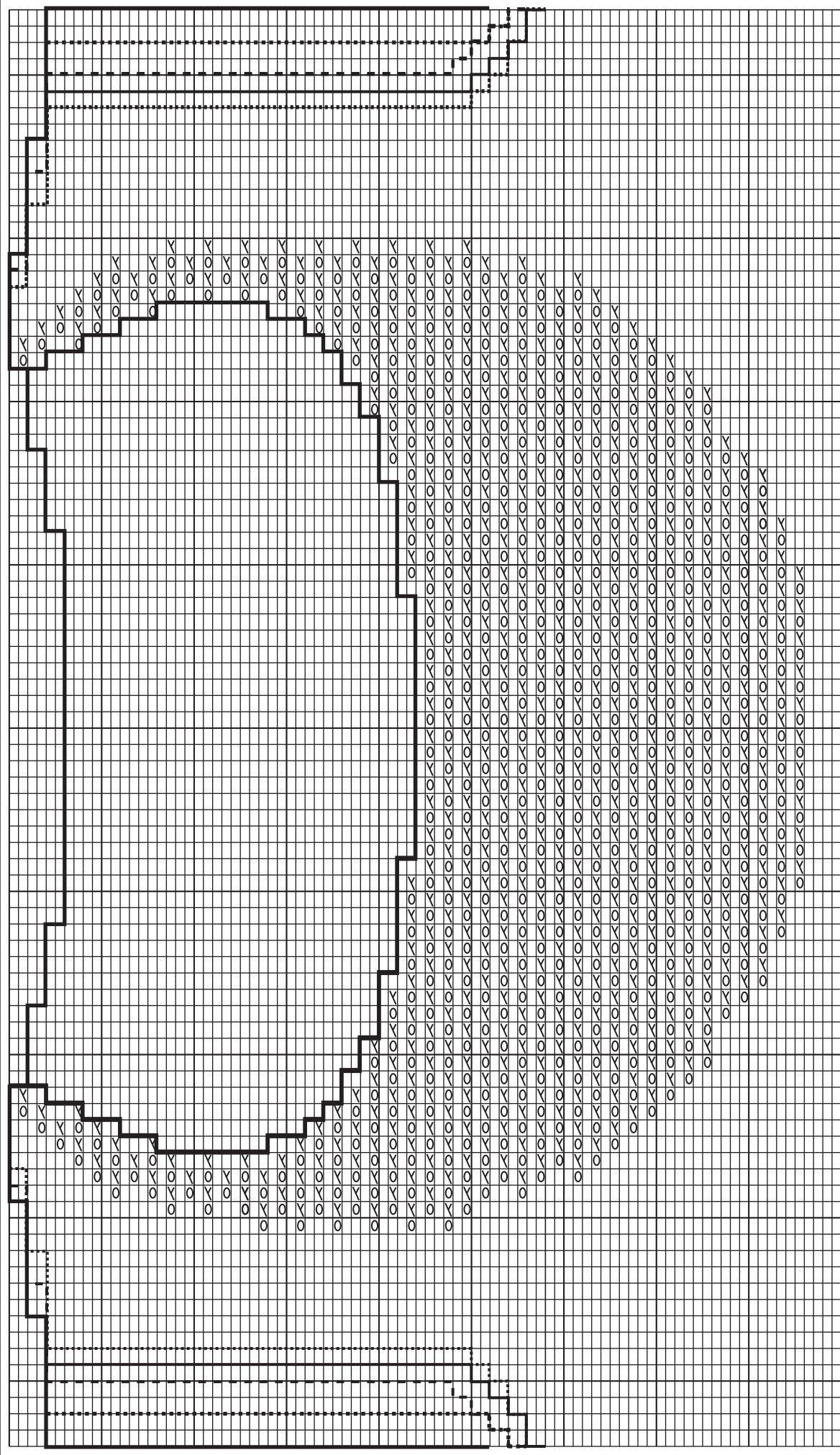
–Cast 170 s on ndl no 3.5. Knit in 1/1 Rib. At 2cm height, leave the s on hold on a different colour thread.

FINISHING:

–Sew the shoulders.

–Sew sleeves to the body. Then close the sleeves underside and lateral seams.

–Close the collar and sew it backstitch, one by one along the neckline.



☒ knit 2 together
 ○ 1 yarn over

→ Middle of work



QUALITÄT	FARBE	34-36	(38-40)	42-44	(46-48)	50-52
SOFTINE	305 Rubis	6 Kn.	6 Kn.	7 Kn.	7 Kn.	8 Kn.

ZUSAMMENSETZUNG:

SOFTINE (80% Polyacryl, 20% Polyamid)

ZUBEHÖR:

Stricknadeln Nr. 3,5 und 4.

MASCHENPROBE:

Vorsicht! Überprüfen Sie Ihre Arbeit. Falls Sie zu fest stricken, nehmen Sie dickere Stricknadeln und falls Sie zu locker stricken, nehmen Sie dünnere Stricknadeln.

–23 M und 30 R mit Stricknadeln Nr. 4 in SOFTINE GLATT RECHTS gestrickt = 10 cm.

ANGEWANDTE MUSTER:

...: falls nicht anders angegeben, immer von *bis* wiederholen

BÜNDCHEN 1RE/1LI mit Stricknadeln Nr. 3,5:

R 1: (VORDERseite) *1 M re, 1 M li* mit 1 M re enden.

R 2: *1 M li, 1 M re* mit 1 M li enden

Diese 2 R immer wiederholen

GLATT RECHTS mit Stricknadeln Nr. 4:

R 1: (VORDERseite) alle M re stricken.

R 2: (RÜCKseite) alle M li stricken.

Diese 2 R immer wiederholen

LOCHMUSTER mit Stricknadeln Nr. 4:

R 1: (VORDERseite) *2 M re zusammen stri, 1 Umschlag*

R 2 und alle geraden R: (RÜCKseite) alle M li stricken.

R 3: *1 Umschlag, 2 M re zusam*

Diese 4 R immer wiederholen

EINFACHES SICHTBARES ABNEHMEN

2 M vom Rand entfernt auf der Vorderseite: 2 M re stri, dann die 2 folg M re zusam stri, die R fortsetzen, bleiben nur noch 4 M, 1 einfachen Überzug stri (1 M abheb, die folg M re stri, die abgeh M über die gestri M ziehen), die 2 letzten M re stri.

DOPPELTES SICHTBARES ABNEHMEN

2 M vom Rand entfernt auf der Vorderseite: 2 M re stri, dann die 3 folg M re zusam stri, die R fortsetzen,

wenn nur noch 5 M bleiben, 1 doppelt Überzug stri (1 M abheb, die 2 folg M re zusam stri, die abgeh M über die so erhalt M ziehen), die 2 letzten M re stri.

VERSCHRÄNKTES ZUNEHMEN: den zwischen 2 M liegenden Faden aufnehmen und verschränkt stricken.

ANLEITUNG:

RÜCKEN:

–Mit Stricknadeln Nr. 3,5 **94 (102) 112 (122) 134 M** anschlagen. Bündchen 1re/1li stricken.

–Ab 3 cm H mit Stricknadeln Nr. 4 glatt re weiter stricken.

–Dann auf jeder Seite **alle 8 R 2 x 1 M und alle 6 R 3 x 1 M abnehmen (alle 8 R 2 x 1 M und alle 6 R 3 x 1 M) alle 8 R 2 x 1 M und alle 6 R 3 x 1 M (alle 8 R 4 x 1 M) alle 8 R 4 x 1 M**. Sie erhalten **84 (92) 102 (114) 126 M**.

–Ab 16 cm Gesamth auf jeder Seite **alle 10 R 5 x 1 M zunehmen (alle 10 R 5 x 1 M) alle 10 R 5 x 1 M (alle 12 R 4 x 1 M) alle 12 R 4 x 1 M**. Sie erhalten **94 (102) 112 (122) 134 M**.

–Ab 35 cm Gesamth für die Armausschnitte auf jeder Seite 1 x **3 (3) 3 (4) 4 M** abketten, dann 2 M vom Rand entfernt (s. angew. Muster) **alle 2 R 2 x 2 M u 2 x 1 M abneh (3 x 2 M u 3 x 1 M) 1 x 3 M abket u 2 M vom Rand entf 3 x 2 M u 4 x 1 M abneh (2 x 3 M abket, dann 2 M vom Rand entf 3 x 2 M u 3 x 1 M abneh) 1 x 4 M u 2 x 3 M abket, dann 2 M vom Rand entf 3 x 2 M et 3 x 1 M abnehmen**. Sie erhalten **76 (78) 80 (84) 88 M**.

–Ab **52,5 (53,5) 54,5 (55,5) 56,5 cm** Gesamth für den Halsausschnitt die mittleren 24 M abketten. Jede Seite einzeln stri, dabei für den Halsausschnitt alle 2 R 2 x 5 M abketten.

–**Vorsicht! Zwischenzeitlich** in **53 (54) 55 (56) 57 cm** Gesamth für die Schulterschräge auf jeder Seite 1 x **6 (7) 6 (6) 8 M** abketten, dann alle 2 R 2 x **5 (5) 6 (7) 7 M**. VORDERTEIL:

- Die gleiche Maschenanzahl und die gleiche Arbeit, sowie für die Armausschnitte und die Schultern die gleichen Ab- und Zunahmen.

-Ab **26 (27) 28 (29) 30** Gesamth nach Schema das Lochmuster beginnen.

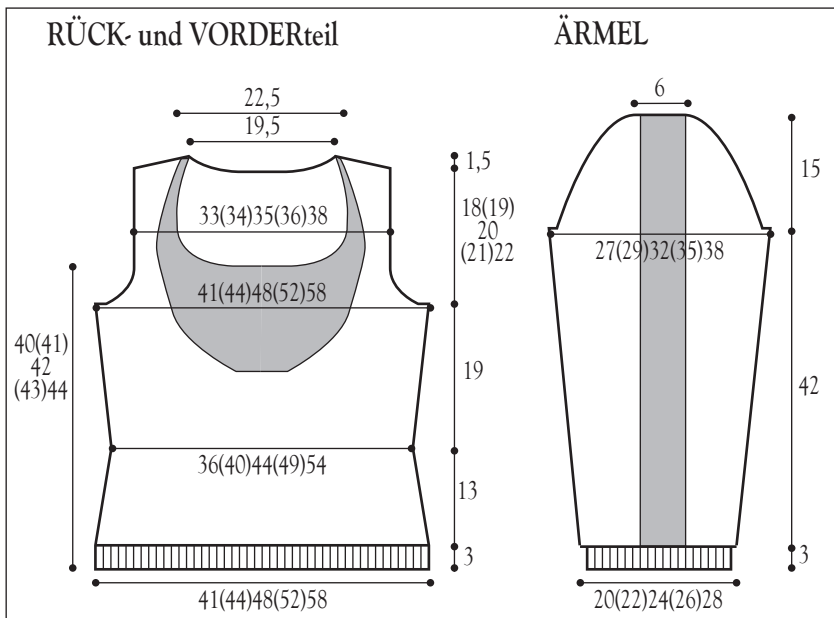
–In **40 (41) 42 (43) 44 cm** Gesamth für den Halsausschnitt die mittleren 16 M abketten. Jede Seite einzeln stricken, dabei dem Schema folgen.

ÄRMEL:

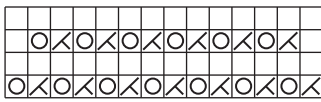
–Mit Stricknadeln Nr. 4,5 **46 (50) 54 (58) 62 M** anschlagen. Bündchen 1re/1li stricken.

–Ab 3 cm H mit Stricknadeln Nr. 4 wie folgt weiter stricken. **16 (18) 20 (22) 24 M** glatt re, 14 M Lochmuster nach Schema und **16 (18) 20 (22) 24 M** glatt re.

–Dann auf jeder Seite **alle 14 R 8 x 1 M zunehmen (alle 14 R 8 x 1 M) alle 12 R 10 x 1 M (alle 10 R 11**



LOCHMUSTER ÄRMEL



- re M auf der VORDERseite u li M auf der RÜCKseite
 - 2 M re zusammen
 - 1 Umschlag
- diese 4 R immer wiederholen

x 1 M alle 10 R 6 x 1 M und alle 8 R 7 x 1 M. Sie erhalten 62 (66) 74 (80) 88M.

–Ab 45 cm Gesamth für den Halsausschnitt auf jeder Seite 1 x 3 (3) 3 (3) 4 M abketten, dann 2 M vom Rand entfernt **alle 2 R 1 x 2 M, 5 x 1 M, alle 4 R 5 x 1 M, 1 x 2 M und alle 2 R 2 x 2 M abnehmen (alle 2 R 1 x 2 M, 9 x 1 M, alle 4 R 3 x 1 M, 1 x 2 M und alle 2 R 2 x 2 M) alle 2 R 1 x 2 M, 16 x 1 M und 3 x 2 M (alle 2 R 4 x 2 M, 13 x 1 M u 3 x 2 M) 1 x 3 M abket**, dann 2 M vom Rand entf **alle 2 R 5 x 2 M, 11 x 1 M u 3 x 2 M.**
 –Dann alle 2 R 1 x 3 M und dann die restl 14 M abketten.

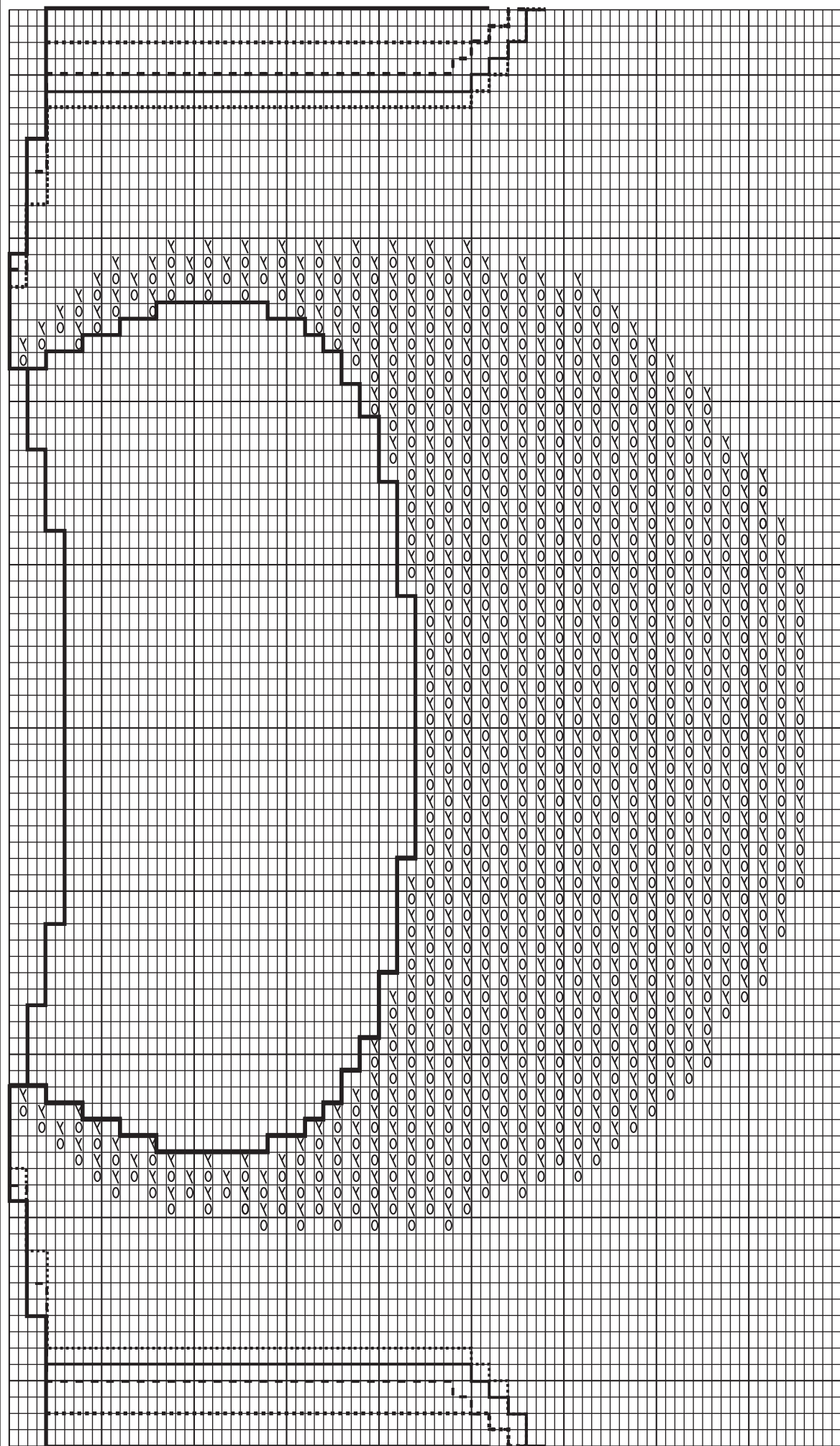
Den 2. Ärmel ebenso stricken.

BÜNDCHEN AM HALSAUSSCHNITT:

–Mit Stricknadeln Nr. 3,5 170 M anschlagen. Bündchen 1re/1li stricken. In 2 cm H die M auf 1 andersfarbigen Faden still legen.

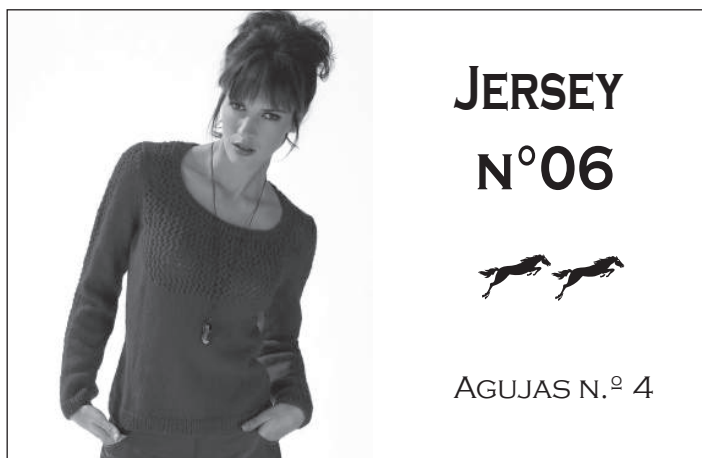
FERTIGSTELLUNG:

- Die Schulternähte schließen.
- Die Ärmel annähen. Dann die Ärmel- und Seitennähte schließen.
- Die Naht des Bündchens schließen und es M für M mit Rückstich entlang dem Halsausschnitt festnähen.



- ☒ 2 M re zusammen
- ☐ 1 Umschlag

Mitte der Arbeit →



CALIDAD	COLOR	34-36	(38-40)	42-44	(46-48)	50-52
SOFTINE	305 Rubis	6 ov	6 ov	7 ov	7 ov	8 ov

COMPOSICIÓN:

SOFTINE (80 % acrílico, 20 % poliamida)

MATERIAL:

Agujas n.º 3,5 y 4.

MUESTRA:

¡Atención! Controlar la labor. Si se teje demasiado apretado, cambiar por agujas más gruesas y si se teje muy flojo, cambiar por agujas más finas.

–23 p y 30 v tej en JERSEY DERECHO, en SOFTINE, ags n.º 4 = 10 cm.

PUNTOS EMPLEADOS:

... : repetir siempre de * a * si no se indica lo contrario.

ELÁSTICO 1/1 con ags n.º 3,5:

V 1: (DER de lab) *1 p der, 1 p rev*, acabar con 1 p der.

V 2: *1 p rev, 1 p der*, acabar con 1 p rev.

Repetir siempre estas 2 v.

JERSEY DERECHO con ags n.º 4:

V 1: (DER de lab) tej todos los p al der.

V 2: (REV de lab) tej todos los p al rev.

Repetir siempre estas 2 v.

PUNTO CALADO con ags n.º 4:

V 1: (DER de lab) *2 p jn der, 1 lazada*

V 2 y todas las vueltas pares: (REV de lab) tej todos los p al rev.

V 3: *1 lazada, 2 p jn der*

Repetir siempre estas 4 v.

DISMINUCIONES APARENTES SIMPLES

a 2 p de los bordes en el DER de la lab: tej 2 p al der, después tej juntos los 2 p siguientes al der, continuar la v hasta que queden 4 p, hacer un surjete simple (deslizar 1 p, tej el p siguiente al der, rematar el punto deslizado sobre el p tej), tej los 2 últimos p al der.

DISMINUCIONES APARENTES DOBLES

a 2 p de los bordes en el DER de la lab: tej 2 p al der, después tej juntos los 3 p siguientes al der, continuar la v hasta que queden 5 p, hacer un surjete doble (deslizar

1 p, tej juntos los 2 p siguientes al der, rem el p deslizado sobre el p obtenido), tej los 2 últimos p al der.

AUMENTO INTERCALADO: tej el hilo que une 2 p dándole la vuelta sobre sí mismo.

EXPLICACIONES:

ESPALDA:

–Montar **94 (102) 112 (122) 134** p con ags n.º 3,5. Tejer en elástico 1/1.

–A 3 cm de altura, coger las ags n.º 4 y continuar en jersey derecho.

–Dism de cada lado **cada 8 v 2 x 1 p y cada 6 v 3 x 1 p (cada 8 v 2 x 1 p y cada 6 v 3 x 1 p) cada 8 v 2 x 1 p y cada 6 v 3 x 1 p (cada 8 v 4 x 1 p) cada 8 v 4 x 1 p**. Quedan **84 (92) 102 (114) 126** p.

–A 16 cm de altura total, aum de cada lado **cada 10 v 5 x 1 p (cada 10 v 5 x 1 p) cada 10 v 5 x 1 p (cada 12 v 4 x 1 p) cada 12 v 4 x 1 p**. Se obtienen **94 (102) 112 (122) 134** p.

–A 35 cm de altura total, para las sisas rem de cada lado **1 x 3 (3) 3 (4) 4** p, después cada 2 v dism a 2 p de los bordes (ver puntos empleados) **2 x 2 p y 2 x 1 p (3 x 2 p y 3 x 1 p) rem 1 x 3 p, después dism a 2 p de los bordes 3 x 2 p y 4 x 1 p (rem 2 x 3 p, después dism a 2 p de los bordes 3 x 2 p y 3 x 1 p) rem 1 x 4 p y 2 x 3, después dism a 2 p de los bordes 3 x 2 p y 3 x 1 p**. Quedan **76 (78) 80 (84) 88** p.

–A **52,5 (53,5) 54,5 (55,5) 56,5** cm de altura total, para el escote rem los 24 p centrales. Continuar un lado de cada vez rematando el lado del escote **cada 2 v 2 x 5 p**.

–¡Atención! Al mismo tiempo, a **53 (54) 55 (56) 57** cm de altura total, para los hombros rem de cada lado **1 x 6 (7) 6 (6) 8** p, después cada 2 v **2 x 5 (5) 6 (7) 7** p.

DELANTERO:

–Montar el mismo número de p y realizar el mismo trabajo para las dism y aum de cada lado, para las dism de las sisas y para los hombros.

–A **26 (27) 28 (29) 30** cm de altura total, comenzar el p calado siguiendo el diagrama.

–A **40 (41) 42 (43) 44** cm de altura total, para el escote rem los 16 p centrales. Continuar un lado de cada vez siguiendo el diagrama.

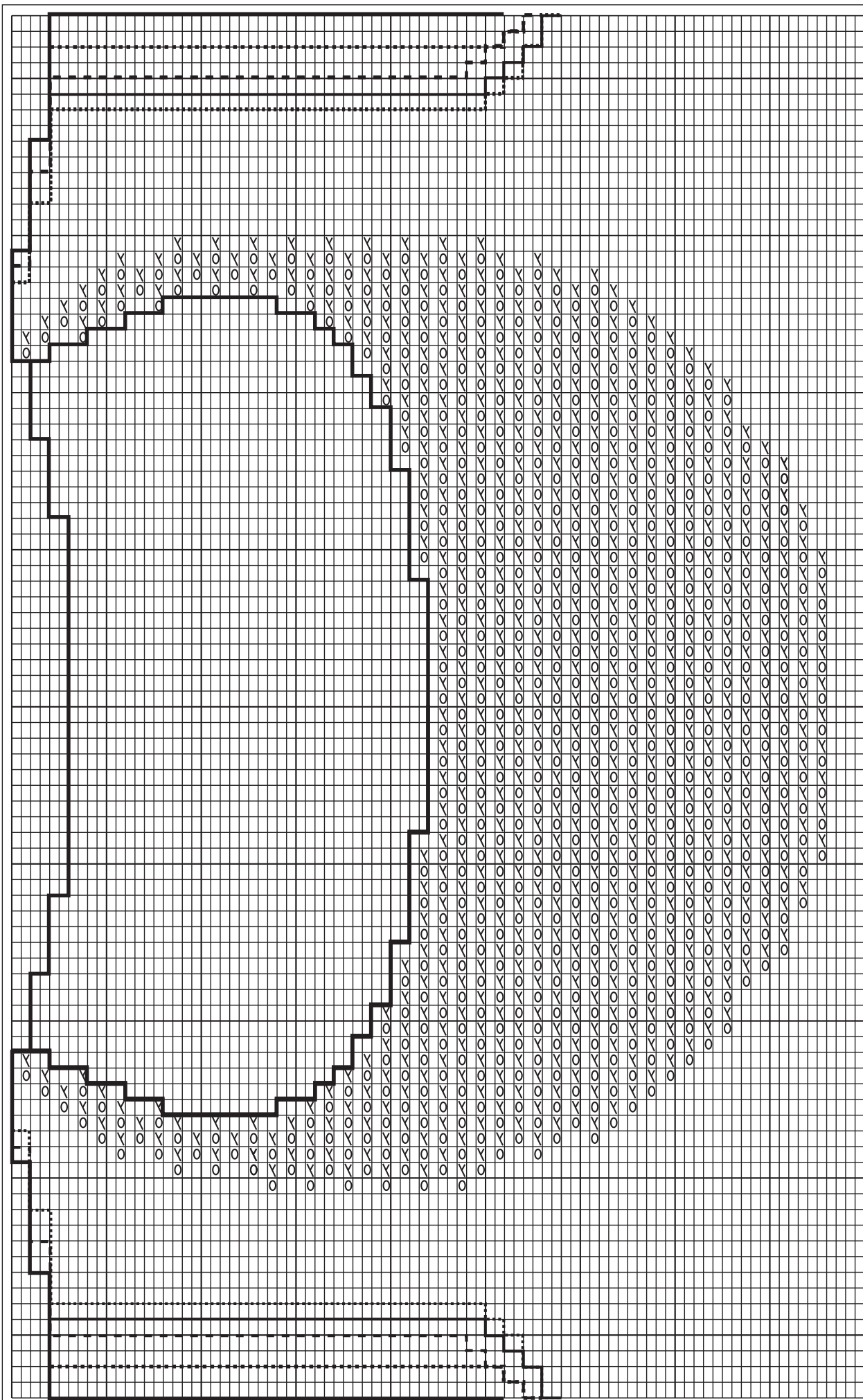
MANGAS:

–Montar **46 (50) 54 (58) 62** p con ags n.º 3,5. Tejer en elástico 1/1.

–A 3 cm de altura, coger las ags n.º 4 y continuar como sigue: **16 (18) 20 (22) 24** p jersey der, 14 p ochos calado siguiendo el diagrama y **16 (18) 20 (22) 24** p en jersey der.

–Aum de cada lado **cada 14 v 8 x 1 p (cada 14 v 8 x 1 p) cada 12 v 10 x 1 p (cada 10 v 11 x 1 p) cada 10 v 6 x 1 p y cada 8 v 7 x 1 p**. Se obtienen **62 (66) 74 (80) 88** p.

–A 45 cm de altura total, para el redondeado rem de cada lado **1 x 3 (3) 3 (3) 4** p, después dism a 2 p de los



Mitad de la labor

- ☒ 2 p juntos al derecho
- ☐ 1 lazada

bordes cada 2 v 1 x 2 p, 5 x 1 p, cada 4 v 5 x 1 p, 1 x 2 p y cada 2 v 2 x 2 p (cada 2 v 1 x 2 p, 9 x 1 p, cada 4 v 3 x 1 p, 1 x 2 p y cada 2 v 2 x 2 p) cada 2 v 1 x 2 p, 16 x 1 y 3 x 2 p (cada 2 v 4 x 2 p, 13 x 1 p y 3 x 2 p) rem 1 x 3 p, después dism a 2 p de los bordes cada 2 v 5 x 2 p, 11 x 1 p y 3 x 2 p.

–Después cada 2 v dism 1 x 3 p y los 14 p restantes.

Tej una segunda manga de la misma manera.

CUELLO :

–Montar 170 p con ags n.º 3,5. Tejer en elástico 1/1.

–A 2 cm de altura, dejar los p en espera en un hilo de otro color.

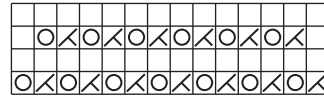
ACABADOS:

–Coser los hombros.

–Coser las mangas al cuerpo. Después cerrar la parte inferior de las mangas y las costuras de los lados.

–Cerrar el cuello y coserlo a lo largo del escote, p por p con pespunte.

PUNTO CALADO MANGAS

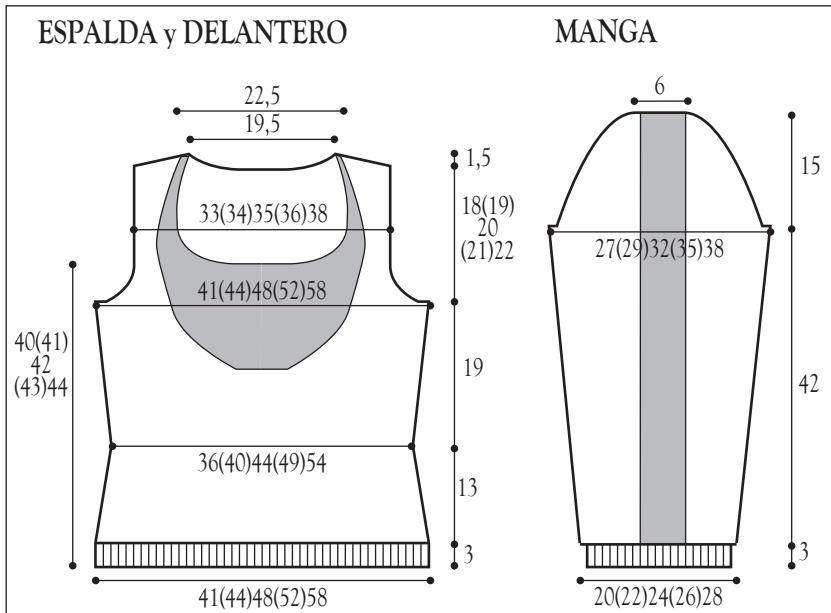


P derecho en el DER y p revés en el REV

2 p juntos derecho

1 lazada

repetir siempre estas 4 v





KWALITEIT	KLEUR	34-36	(38-40)	42-44	(46-48)	50-52
SOFTINE	305 Rubis	6 bollen	6 bollen	7 bollen	7 bollen	8 bollen

SAMENSTELLING:

SOFTINE (80% Acryl, 20% Polyamide)

BENODIGD MATERIAAL:

Breinaalden nr 3,5 en nr 4.

PROEFLAPJE:

Opgepast! Controleer uw werk. Indien u te vast breit, gebruik dikkere naalden en indien u te los breit, gebruik dan fijnere naalden.

–23 st en 30 toeren in RECHTE TRICOTSTEEK gebreid, met SOFTINE en nldn nr 4 = 10 cm.

GEBRUIKTE STEKEN:

...: altijd van *tot* herhalen tenzij anders vermeld

BOORDSTEEK 1/1 met nldn nr 3,5:

Toer 1: (R kant van het werk) *1 st r, 1 st av*, eindigen met 1 st r.

Toer 2: *1 st av, 1 st r*, eindigen met 1 st av.

Deze 2 toeren steeds herhalen.

RECHTSE TRICOTSTEEK met nldn nr 4:

Toer 1: (R kant van het werk) alle st r breien.

Toer 2: (AV kant van het werk) alle st av breien.

Deze 2 toeren steeds herhalen.

AJOURSTEEK met nldn nr 4:

Toer 1: (R kant van het werk) *2 st r, 1 st av*

Toer 2 en alle even trn: (AV kant van het werk) alle st av breien.

Toer 3: *1 draadomslag, 2 st samen r*

Deze 4 toeren steeds herhalen.

GEWONE ZICHTBARE MINDERINGEN

op 2 st van de boord op de R kant van het werk: 2 st r breien, en de 2 volgende st samen r breien, de toer verder breien totdat er 4 st overblijven, dan een gewone overhaling doen (1 st overhalen, de volgende st r breien, de overgehaalde st op de gebreide st afkanten), de 2 laatste st r breien.

DUBBELE ZICHTBARE MINDERINGEN

op 2 st van de boord

op de R kant van het werk: 2 st r breien, en de 3 volgende st samen r breien, de toer verder breien totdat er 5 st overblijven, dan een dubbele overhaling doen

(1 st overhalen, de 2 volgende st samen r breien, de overgehaalde st op de gebreide st afkanten), de 2 laatste st r breien.

TUSSENDOORSE MEERDERING de dwarsdraad tussen 2 st verdraaid breien.

WERKWIJZE:

RUGPAND:

–94 (102) 112 (122) 134 st opzetten met nldn nr 3,5. In boordsteek 1/1 breien.

–Bij een TH van 3 cm, nldn nr 4 nemen en verder breien in r tricost.

–Aan weerszijden om de 8 trn 2 x 1 st en om de 6 trn 3 x 1 st minderen (om de 8 trn 2 x 1 st en om de 6 trn 3 x 1 st) om de 8 trn 2 x 1 st en om de 6 trn 3 x 1 st (om de 8 trn 4 x 1 st) om de 8 trn 4 x 1 st. Er blijven 84 (92) 102 (114) 126 st over.

–Bij een TH van 16 cm, aan weerszijden om de 10 trn 5 x 1 st (om de 10 trn 5 x 1 st) om de 10 trn 5 x 1 st (om de 12 trn 4 x 1 st) om de 12 trn 4 x 1 st meerderen. Men heeft nu 94 (102) 112 (122) 134 st.

–Bij een TH van 35 cm, voor de armsgaten, aan weerszijden 1 x 3 (3) 3 (4) 4 st afkanten, en op 2 st van de boord (zie gebruikte steken) om de 2 trn 2 x 2 st en 2 x 1 st (3 x 2 st en 3 x 1 st) minderen, 1 x 3 st afkanten, en op 2 st van de boord 3 x 2 m en 4 x 1 st minderen (2 x 3 st afk, en op 2 st van de boord 3 x 2 st en 3 x 1 st mind) 1 x 4 st en 2 x 3 st afk, en op 2 st van de boord 3 x 2 st en 3 x 1 st mind. Er blijven 76 (78) 80 (84) 88 st over.

–Bij een TH van 52,5 (53,5) 54,5 (55,5) 56,5 cm, voor de halsopening de 24 middelste st afkanten. Elke kant afzonderlijk verder breien en daarbij aan de kant van de halsopening, om de 2 trn, 2 x 5 st afkanten.

–**Opgepast! Ondertussen**, bij een TH van 53 (54) 55 (56) 57 cm, de schouders schuin breien, daarvoor aan weerszijden 1 x 6 (7) 6 (6) 8 st afk en om de 2 trn 2 x 5 (5) 6 (7) 7 st.

VOORPAND:

–Hetzelfde aantal st opzetten en hetzelfde werk doen voor de mind en de meer aan beide kanten, voor de mind van de armsgaten en voor de schouders.

–Bij een TH van 26 (27) 28 (29) 30 cm, de ajoursteek beginnen volgens het diagram.

–Bij een TH van 40 (41) 42 (43) 44 cm, voor de halsopening de 16 middelste st afkanten. Elke kant afzonderlijk verder breien volgens het diagram.

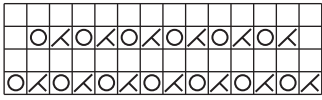
MOUWEN:

–46 (50) 54 (58) 62 st opzetten met nldn nr 3,5. In boordsteek 1/1 breien.

–Bij een TH van 3 cm, nldn nr 4 nemen en verder breien als volgt: 16 (18) 20 (22) 24 r tricost, 14 ajourst volgens het diagram en 16 (18) 20 (22) 24 r tricost.

–Aan weerszijden om de 14 trn 8 x 1 st (om de 14 trn 8 x 1 st) om de 12 trn 10 x 1 st (om de 10 trn 11 x 1 st) om de 10 trn 6 x 1 st en om de 8 trn 7 x 1 st

AJOURSTEEK MOUWEN



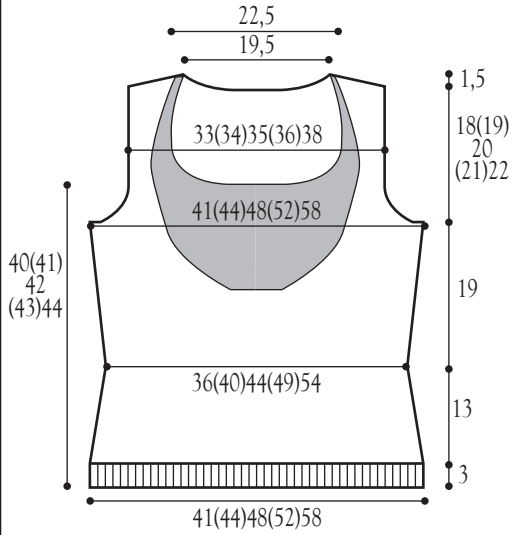
□ r st op de R kant en av st op de AV kant

⊗ 2 st samen r

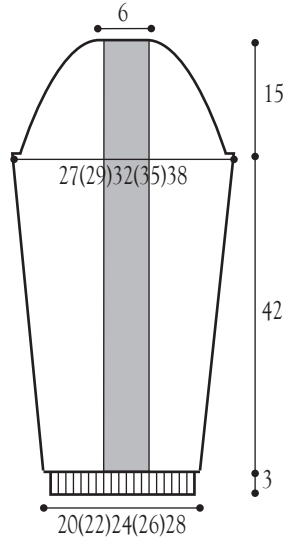
○ 1 draadomslag

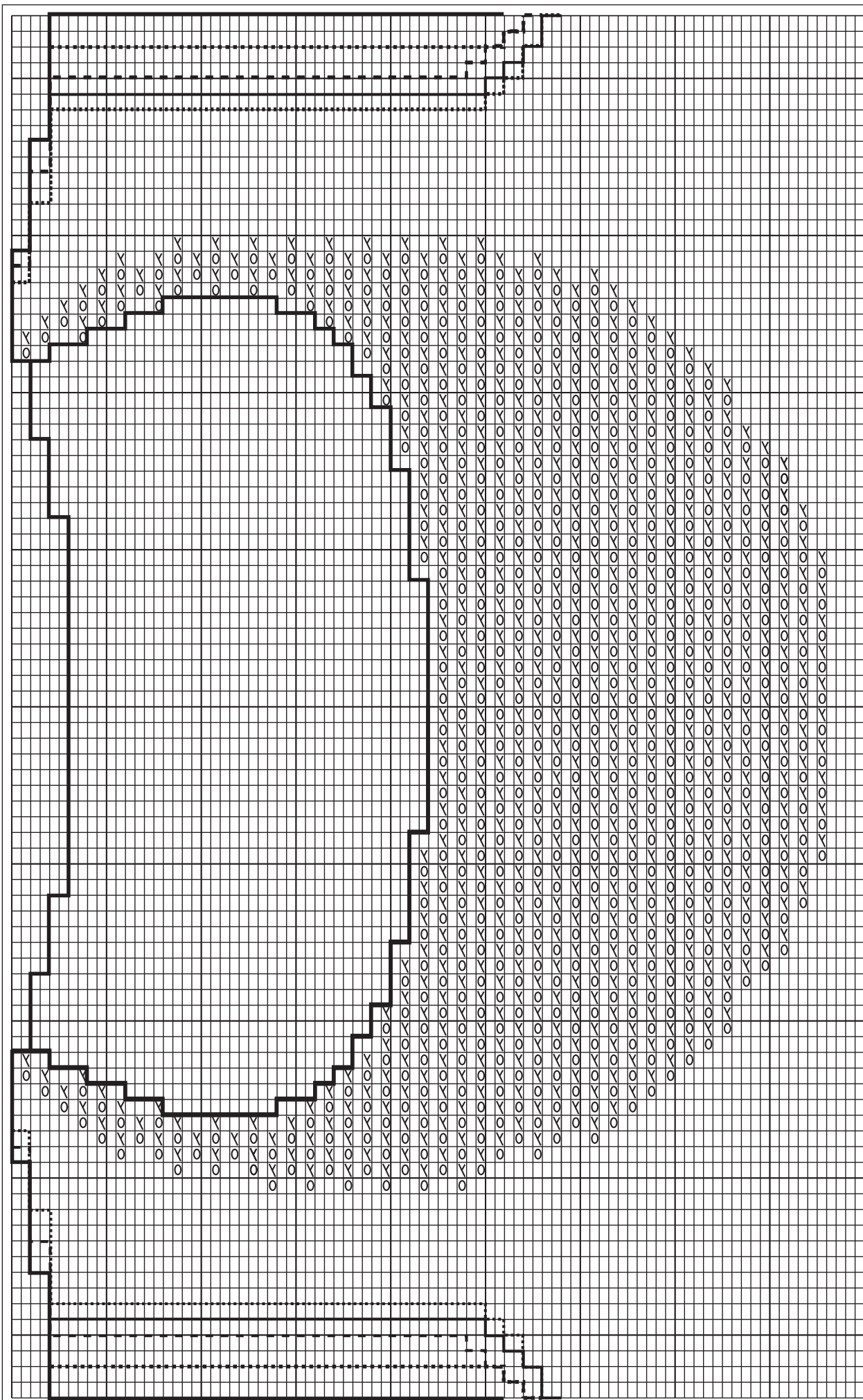
Deze 4 trn steeds herhalen

RUG- en VOORPAND



MOUW





Midden van het werk



- ☒ 2 st samen r
- ☐ 1 draadmslag

meerderen. Men heeft nu **62 (66) 74 (80) 88** st.

–Bij een TH van 45 cm, voor de afgeronde kant, aan weerszijden 1 x **3 (3) 3 (3) 4** m afkanten, en op 2 st van de boord **minderen om de 2 trn 1 x 2 st, 5 x 1 st, om de 4 trn 5 x 1 st, 1 x 2 st en om de 2 trn 2 x 2 st (om de 2 trn 1 x 2 st, 9 x 1 st, om de 4 trn 3 x 1 st, 1 x 2 st en om de 2 trn 2 x 2 st) om de 2 trn 1 x 2 st, 16 x 1 st en 3 x 2 st (om de 2 trn 4 x 2 st, 13 x 1 st en 3 x 2 st), daarna 1 x 3 st afkanten, en op 2 st van de boord om de 2 trn 5 x 2 st, 11 x 1 st en 3 x 2 st minderen.**

–Daarna om de 2 trn 1 x 3 st afkanten, en de 14 overblijvende st.

De tweede mouw op dezelfde wijze breien.

COL:

-170 st opzetten met nldn nr 3,5. In boordst 1/1 breien.

Bij een TH van 2 cm, de st in afwachting laten op een gekleurde draad.

AFWERKING:

–De schouders vastnaaien.

–De mouwen vastnaaien. Daarna de onderkant van de mouwen en de zijnaden sluiten.

–De col sluiten en hem steek per steek langs de halsopening met dubbele steken vastnaaien.
